

2018-2019 අධ්‍යයන වර්ෂය, ශාස්ත්‍රවේදී (සාමාන්‍ය/විශේෂ) උපාධි, 2000 ස්ථලය  
 දෙවන සමාසික අවසාන පරීක්ෂණය, 2020 අගෝස්තු  
 ECN 22513, ECN 22613, STS 22643, අන්තර් මධ්‍යස්ථික සාර්ව ආර්ථික න්‍යාය

විභාග අංකය: \_\_\_\_\_

කාලය: පැය (03) තුනයි

අපේක්ෂාකරන ලද ප්‍රශ්න

- 'අ' කොටසෙහි ඇති සියලු ම ප්‍රශ්නයන්ට ප්‍රශ්න පත්‍රයේ ම පිළිතුරු සපයන්න.
- 'ආ' කොටසින් ප්‍රශ්න දෙකකට (02) පමණක් පිළිතුරු සපයන්න.
- පිළිතුරු පත්‍රයේ ලබා දී ඇති කොටුව තුළ ඔබගේ විභාග අංකය ලියන්න.
- 'අ' කොටසට පිළිතුරු සැපයීම සඳහා පැය එක හමාරකට වඩා කාලය වැය නො කරන ලෙසට අවවාද කරනු ලැබේ. ගණක යන්ත්‍ර භාවිතයට අවසර ඇත.

**'අ' කොටස**

01)

i. පහත වගුව අංක 01න් විස්තර වන්නේ පසුගිය දශකයක කාල පරිච්ඡේදය තුළ ශ්‍රී ලංකාවේ ව්‍යාපාර වක්‍රයන්ගේ හැසිරීම් රටාවයි. එය අධ්‍යයනය කොට අසා ඇති ප්‍රශ්න වලට පිළිතුරු සපයන්න.

වගුව අංක 01

ශ්‍රී ලංකාවේ මූර්ත දළ දේශීය නිෂ්පාදනයේ වාර්ෂික වර්ධන අනුපාතික (2009-2018)

වර්ෂය	2009	2010	2011	2012	2013	2014	2015	2016	2017	2018
මූර්ත GDP වර්ධනය%	3.5	8.0	8.4	9.1	3.4	5.0	5.0	4.5	3.4	3.2

මූලය: ශ්‍රී ලංකා මහබැංකුව වාර්ෂික වාර්තාව, 2018.

පහත සඳහන් එක් එක් ව්‍යාපාර වක්‍ර අවධියට උදාහරණවන කාල පරිච්ඡේද ලියා දක්වන්න.

- (අ) ආර්ථික උත්පාතය: 1.----- 2.-----
- (ආ) මුද්‍රන : 1.----- 2.-----
- (ඇ) ආර්ථික පසුබැස්ම: 1.----- 2.-----
- (ඈ) පතුල: 1.-----

(ලකුණු 02)

ප්‍රශ්න අංක ii සිට iv දක්වා වන ප්‍රශ්නයන්ට පිළිතුරු පහත තොරතුරු මත පදනම් වේ.

එක්තරා තරගකාරී වෙළෙඳපොළ ආර්ථිකයක කෙටි කාලය සඳහා වන මුළු නිෂ්පාදන ශ්‍රිතය  $Q = 18N - 0.02N^2$  ලෙසත් ශ්‍රම ඉල්ලුම් ශ්‍රිතය  $ND = 300 - 15W$  සහ ශ්‍රම සැපයුම් ශ්‍රිතය  $NS = 100 + 5W$  ලෙසත් ඇස්තමේන්තු වී ඇතැයි උපකල්පනය කරන්න. මෙහි N යනු ශ්‍රම ඒකක ගණන වන අතර W යනු වැටුප වේ.

ii. මෙම ආර්ථිකයේ තීරණය වී ඇති සමතුලිත වැටුප සහ සේවනියුක්ති මට්ටම ගණනය කරන්න.

(ලකුණු 02)

iii. ආර්ථිකයේ මුළු ද්‍රව්‍යාත්මක නිමැවුම ගණනය කරන්න.

(ලකුණු 02)

iv. ශ්‍රම ඉල්ලුම ශුන්‍ය (0) කරවන වැටුප, මුළු ද්‍රව්‍යාත්මක නිමැවුමෙන් ශ්‍රමිකයින්ට හිමි වන ප්‍රමාණය සහ ප්‍රාග්ධන හිමියන්ට හිමිවන ප්‍රමාණය ගණනය කරන්න.

(ලකුණු 02)

v. කේන්සියාද සංකල්ප

(අ) සමස්ත

(ආ) සමස්ත

ප්‍රශ්න අංක

රජයේ ජ  
පූර්ණලෙ  
සමතුලිත  
යැයි සි  
සාර්ව ආ

vi. රජයේ

vii. රජයේ

ස කරන්න.

v. කේන්සියානු ආර්ථික විද්‍යාවෙහි විස්තර වන සමස්ත ඉල්ලුම් මිල සහ සමස්ත සැපයුම් මිල යන සංකල්ප ද්විත්වය නිර්වචනය කරන්න.

(අ) සමස්ත ඉල්ලුම් මිල යනු:-

(ආ) සමස්ත සැපයුම් මිල යනු:-

(ලකුණු 02)

(ලකුණු 02)

ප්‍රශ්න අංක vi සිට viii දක්වා වන ප්‍රශ්නයන්ට පිළිතුරු පහත තොරතුරු මත පදනම් වේ.

රජයේ කටයුතු සහිත එහෙත් විදේශ වෙළෙඳාමක් නැති අංශ තුනක් සහිත කල්පිත ආර්ථිකයක පූර්ණසේවනියුක්ති ආදායම් මට්ටම රු. ද. ල. 800 ක් ලෙස ගණනය වී තිබුණත් එහි වර්තමාන සමතුලිත ආදායම් මට්ටම රු. ද. ල. 700 ක් සහ MPC හි අගය 0.8 ක් ලෙස තීරණය වී ඇත යැයි සිතන්න. මෙම ආර්ථිකය පූර්ණසේවනියුක්ති ආදායම් මට්ටමට ගෙන ඒම සඳහා පහත සාර්ව ආර්ථික ප්‍රතිපත්ති උපායමාර්ගයන්ගේ කළ යුතු වන වෙනස්කම් ගණනය කරන්න.

ලකුණු 02)

vi. රජයේ වියදම් කළමනාකරණ ප්‍රතිපත්තිය

ප්‍රමාණය

(ලකුණු 02)

vii. රජයේ බදු අයහාර ප්‍රතිපත්තිය

(ලකුණු 02)

ලකුණු 02)

viii. රජයේ කුලීන අයවැය ප්‍රතිපත්තිය

(ලකුණු 02)

ix. ISLM ආකෘතියේ අඩංගු IS වක්‍රයේ ව්‍යුත්පන්නය ප්‍රස්තාරිකව නිරූපනය කරන්න.  
රූපය අංක 02: IS වක්‍රයේ ව්‍යුත්පන්නය

(ලකුණු 02)



අංක x සිට xii දක්වා

එක්තරා කල්පිත විදේශීය ආස්තමේන්තු වී අභ්‍යන්තර සපයන්න. ( $Y =$  ආදායම වලිනි).

පෞද්ගලික රජයේ බදු රජයේ වියදම් පෞද්ගලික ශුද්ධ අපනයම් මුදලට ඇති මුදල් සැපයුම

x. මෙම ආදායම

xi. මෙම ආදායම

අංක x සිට xii දක්වා වන ප්‍රශ්නයන්ට පිළිතුරු පහත සපයා ඇති තොරතුරු මත පදනම් වේ..

එක්තරා කල්පිත විවෘත ආර්ථිකයක සාර්ව ආර්ථික විචල්‍යයන් කිහිපයක වටිනාකම් පහත පරිදි ඇස්තමේන්තු වී ඇතැයි සිතන්න. ඒවා උපයෝගී කොටගෙන අසා ඇති ප්‍රශ්නවලට පිළිතුරු සපයන්න. ( $Y$  = ආදායම සහ  $i$  = පොළී අනුපාතිකය වන අතර සියළු ස්වයංක්‍රීය සංඛ්‍යා රු. ද. ල. වලින්).

පෞද්ගලික පරිභෝජන වියදම	$C$	$= 100 + 0.80(Y_d)$
රජයේ බදු	$T_n$	$= 50$
රජයේ වියදම්	$G$	$= 100$
පෞද්ගලික ආයෝජන වියදම්	$I$	$= 140 - 12i$
ශුද්ධ අපනයන	$X_n$	$= 10 - 0.2Y$
මුදලට ඇති ඉල්ලුම	$L$	$= 0.20Y - 5i$
මුදල් සැපයුම	$M$	$= 100$

x. මෙම ආර්ථිකය සඳහා වන IS සමීකරණය ගොඩනගන්න.

(A)

(ලකුණු 03)

xi. මෙම ආර්ථිකය සඳහා වන LM සමීකරණය ගොඩනගන්න.

(C)



(ලකුණු 01)

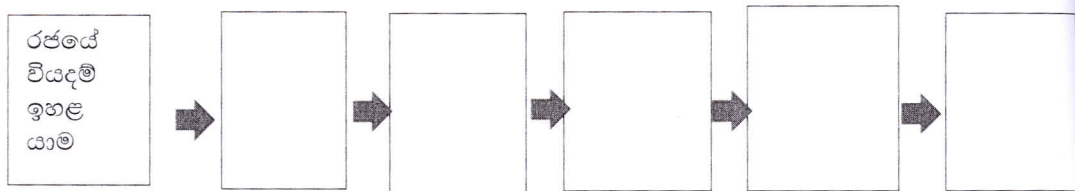
xii. සාර්ව සමතුලිත ජාතික ආදායම ගණනය කරන්න.

පාද සර

xv. ISLM ප්‍රතිච්ඡාදන රූප

(ලකුණු 02)

xiii. රජයේ වියදම් ඉහළ යාමක් හා සම්බන්ධ තෙරපුම් ප්‍රතිච්ඡාදනය ගතික වන යාන්ත්‍රණය පැහැදිලිවන සේ උචිත වචන හෝ වාක්‍ය බැඳීම් යොදමින් සහන හිස්තැන් සහිත කොටු ජාලය සම්පූර්ණ කරන්න. අවශ්‍ය නම් කොටු එකතු කර ගන්න.



(ලකුණු 01)

xiv. ISLM ආකෘතිය යොදාගනිමින් රජයේ වියදම් ඉහළ යාමක් හා සම්බන්ධ තෙරපුම් ප්‍රතිච්ඡාදනය විස්තර කෙරෙන රූප සටහන ඇඳ දක්වා එය පැහැදිලි කෙරෙන පාද සටහන් ලියන්න.

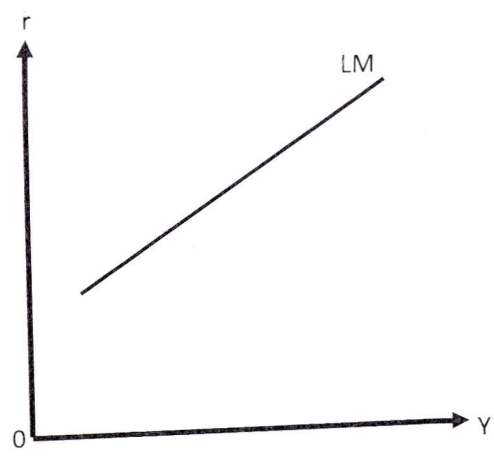
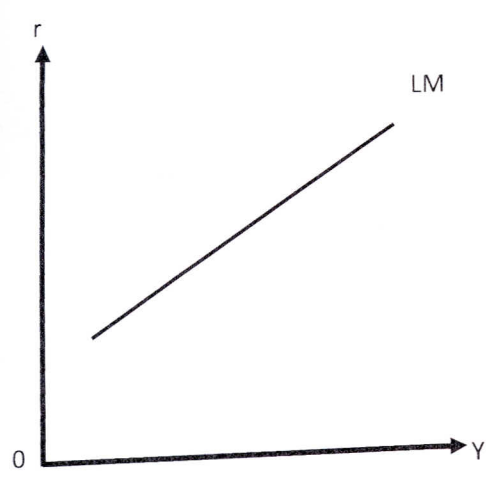
නි



(ලකුණු 02)

පාද සටහන්

xv. ISLM ආකෘතිය යොදාගනිමින් “රජයේ වියදම් ඉහළ යාමක් හා සම්බන්ධ තෙරපුම් ප්‍රතිච්චාකයේ තරම IS වක්‍රයේ බෑවුම මත රඳා පවතී” ය යන ප්‍රකාශය විස්තර කෙරෙන රූප සටහන් ඇඳ දක්වා එමඟින් පැමිණිය හැකි ප්‍රතිමානික නිගමනය ලියන්න.



නිගමනය

(ලකුණු 03)

(ආ) කොටස

ප්‍රශ්න දෙකකට පමණක් පිළිතුරු සපයන්න.

02). i. සමාහාර ඉල්ලුම් වක්‍රය විතැන් කිරීම සඳහා බලපානු ලබන සාධක කෙටියෙන් විස්තර කරන්න.

(ලකුණු 07)

ii. “කේන්සි ප්‍රකාශ කළ පරිදි සමාහාර ඉල්ලුමේ (AD) සිදු වන වර්ධනයක් මඟින් නිමැවුම වර්ධනය කළ හැක්කේ කෙටිකාලයේදී පමණි” මෙම ප්‍රකාශයේ වලංගුභාවය කේන්සියානු සහ සම්භාව්‍ය සැපයුම් වක්‍රයන් පදනම් කරගෙන විශ්ලේෂණය කරන්න.

(ලකුණු 08)

03). i. කේන්සිගේ විග්‍රහයට අනුව ආර්ථික ක්‍රියාකාරකම්වල වක්‍රීය හැසිරීම කෙරෙහි බලපාන සාධක කවරේද? ඔහුට අනුව ආර්ථික අවපාතයකින් ආර්ථිකයක් ගලවා ගත හැක්කේ කවර ආකාරයේ ආර්ථික ප්‍රතිපත්තීන් අනුගමනය කිරීම මඟින් ද?

(ලකුණු 07)

ii. “ඕනෑම ආර්ථිකයකට පූර්ණසේවාවක් නිමැවුම් මට්ටමට වඩා තමන්ගේ නිමැවුම වර්ධනය කරගැනීමේ හැකියාවක් පවතී” ඔබ මෙම ප්‍රකාශය සමඟ එකඟ වන්නේද? යන්න සුදුසු ප්‍රස්තාර සටහන් භාවිත කරමින් විග්‍රහ කරන්න.

(ලකුණු 08)

04). i. මිනිසුන්ගේ ආදායමේ සිදු වන ඉහළයාමක් මඟින් පුද්ගලික ආයෝජනය මත තෙරපුම් ප්‍රතිවිපාකයක් ඇති කරනු ලබන ආකාරය සුදුසු ප්‍රස්තාර සටහන් භාවිත කරමින් විග්‍රහ කරන්න.

(ලකුණු 07)

ii. “මුදල් සඳහා පවතින ඉල්ලුම පූර්ණ වශයෙන් ම පාරිභෝගිකයාගේ ආදායම මත තීරණය වන්නේ නැත” මෙම ප්‍රකාශයේ වලංගුභාවය මිනිසුන් මුදල් ඉල්ලුම් කිරීම සඳහා පාදක වන චේතනාවන් පදනම් කරගෙන පරීක්ෂා කරන්න.

(ලකුණු 08)



05). පහත සඳහන් ඕනෑම සංසිද්ධීන් තුනක් (3) මඟින් ශ්‍රී ලංකා ආර්ථිකයට ඇති කළ හැකි බලපෑම සම්බන්ධයෙන් විශ්ලේෂණාත්මක කෙටිසටහන් සපයන්න. (ඔබගේ පිළිතුරු සඳහා IS-LM ආදර්ශය හෝ AD-AS සුදුසු ස්ථාන වලදී භාවිත කරන්න).

- i. ප්‍රතිපත්ති පොළී අනුපාතිකයන් පහළ දැමීම සඳහා ශ්‍රී ලංකා මහ බැංකුව විසින් තීරණය කිරීම.
- ii. වැට් (VAT) බදු අනුපාතිකය පහළ දැමීමට ශ්‍රී ලංකා ආණ්ඩුව ගත් තීරණය.
- iii. කොරෝනා වෛරසය ව්‍යාප්ත වීම මඟින් ඇතිවිය හැකි කෙටිකාලීන ආර්ථික බලපෑම.
- iv. දේශීය වශයෙන් නිෂ්පාදනය කළ හැකි ඇතැම් භාණ්ඩ ආනයනය තහනම් කිරීමත් දේශීය කර්මාන්ත ආරක්‍ෂා කිරීම සඳහා ආනයනික භාණ්ඩ මත නව තීරුබදු පැනවීම.
- v. රාජ්‍ය සේවයේ නව රැකියා අවස්ථාවන් 50,000 රැකියා විරහිත පිරිස් වෙත ලබා දීම.

(සෑම කොටසකට ම ලකුණු පහ (05) බැගින් හිමි වේ).

\*\*\*\*\*

ණ 07)  
මඟින්  
වලංගු  
ෂණය

ණ 08)

බරෙහි  
ා ගත  
න් ද?

ණ 07)

මැවුම  
න්ද?

ණ 08)

මත  
භාවිත

ණ 07)

ා  
ම

ණ 08)